

unimouse

Wireless

Producthandleiding



contour 

Inhoud van de doos

1. Unimouse
2. Dongle (draadloze ontvanger)
3. USB 2.0-kabeladapter
4. USB naar micro-USB-kabel
5. Gebruikershandleiding



Functies Unimouse



Download het stuurprogramma van contourdesign.nl/support/ voor aanvullende muisfuncties en specifieke instellingen voor de Mac.

* Zie pagina 4

Powerknop

De powerknop bevindt zich aan de onderkant van de Unimouse. Zorg dat de powerknop op ON staat voordat je hem aansluit op de computer. Je hoeft hem alleen uit te zetten als je hem voor langere tijd opbergt of meeneemt op reis.



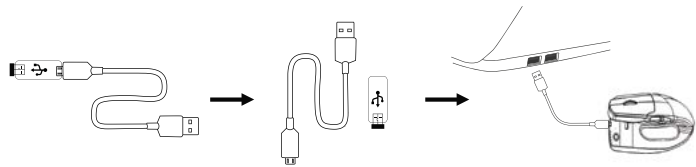
Aansluiten op de computer

Steek de draadloze ontvanger of de oplaadkabel in een van de USB-poorten van de computer. Na enkele seconden start de installatie automatisch.



Opladen

Als je de Unimouse wilt opladen, haal de dongle dan uit de verlengkabel en steek de micro-USB in de Unimouse. Het opladen van de Unimouse duurt twee uur en je kunt hem tijdens het opladen gewoon blijven gebruiken.



Umstellung von Mittelklick auf Doppelklick

Unimouse comes with middle click as the default setting. To change the middle click function to double click, hold down the cursor speed button and the middle click button at the same time. To switch back, repeat the same command.

Mittelklick / Doppelklick

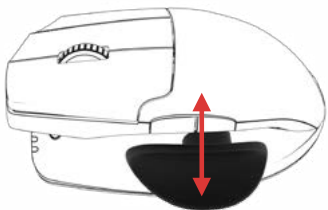


Geschwindigkeit des Mauszeigers (DPI)

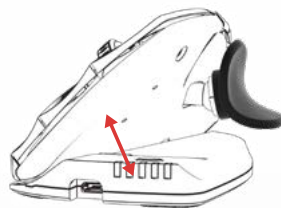
Instelbare functies

Unimouse heeft 4 hoofdpunten van articulatie. We moedigen u aan om verschillende posities te verkennen tijdens het gebruik van uw Unimouse. Raadpleeg de Aanpassingsgids voor meer informatie over de instelbaarheid.

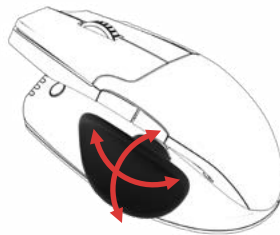
Schuif de duimsteun naar binnen of naar buiten, afhankelijk van de grootte van je hand.



Verplaats de duimsteun zijdelings, afhankelijk van de lengte van je duim.



Stel de gewenste kantelhoek in.



De duimsteun is draaibaar voor een optimale positie.

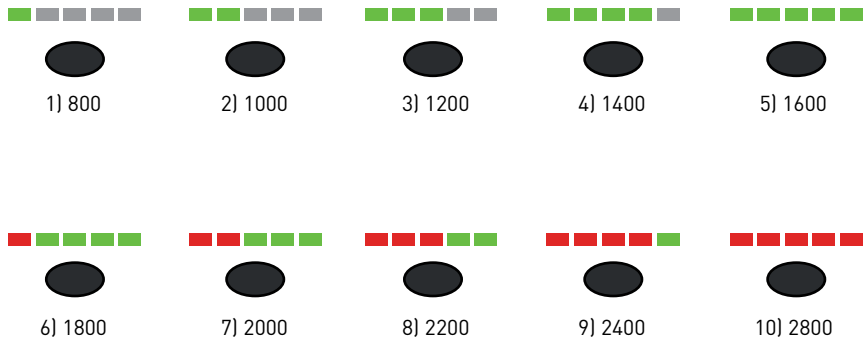
Aansluiten

Plaats de Unimouse vlak bij de dongle en houd de knoppen linksklikken, rechtsklikken en cursorsnelheid tegelijkertijd ingedrukt totdat het LED-lampje groen wordt en twee keer achter elkaar knippert.



Cursorsnelheid wijzigen

Druk de knop cursorsnelheid herhaaldelijk in om de verschillende cursorsnelheden te bekijken. Je kunt kiezen uit tien snelheden, van langzaam (800 DPI) tot snel (2800 DPI). De LED-lampjes laten zien welke snelheid is ingesteld (zie afbeelding).



Batterijniveau

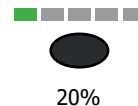
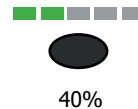
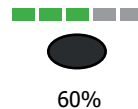
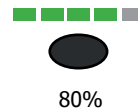
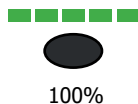
De Unimouse heeft een ingebouwde oplaadbare batterij. Als je wilt weten wat het batterijniveau is, druk je eenmaal op de knop cursorsnelheid. De Unimouse toont dan eerst de huidige DPI-instelling en daarna het batterijniveau. (rood, oranje, groen.)

Als de batterij van de Unimouse leeg begint te raken, begint het middelste LED-lampje rood te knipperen.

Om de batterij op te laden steek je de oplaadkabel in de Unimouse en verbind je deze met een van de USB-poorten van de computer (zie pagina 4).

De verwachte gebruiksduur van de batterij van de Unimouse is bij gemiddeld dagelijks gebruik max. 1 maand.

De gebruiksduur van de batterij kan variëren, afhankelijk van de gebruiker en de werkomstandigheden.



Meer informatie vindt u op:
www.contourdesign.nl

Contour Design Nordic A/S
Borupvang 5B, st.tv.
2750 Ballerup
Denmark
Telefon: +45 70 27 02 27
Email: info@contour-design.com

Getest op conformiteit met FCC
en IC-normen



FCC-verklaring

Wijzigingen of aanpassingen die niet uitdrukkelijk zijn goedgekeurd door de partij die verantwoordelijk is voor de naleving van de voorschriften, kunnen de rechten van de gebruiker om het apparaat te gebruiken ongeldig maken.

Deze apparatuur is getest en in overeenstemming bevonden met de beperkingen van een digitaal apparaat uit klasse B, conform deel 15 van de FCC-voorschriften. Deze beperkingen zijn bedoeld om bij een installatie in een woonomgeving een redelijke mate van bescherming te bieden tegen schadelijke interferentie. Dit apparaat genereert en gebruikt radiofrequenties en kan deze ook uitzenden. Als het niet volgens de instructies wordt geïnstalleerd, kan dit leiden tot schadelijke interferentie met radiocommunicatie. Er is echter geen garantie dat er in een specifieke installatie geen storing zal optreden. Als dit apparaat schadelijke interferentie veroorzaakt bij radio- of televisieontvangst, hetgeen kan worden vastgesteld door het apparaat uit en weer aan te zetten, kan de gebruiker proberen de storing op een van de volgende manieren te verhelpen:

- De antenne anders richten of verplaatsen.
- De afstand tussen het apparaat en de ontvanger vergroten.
- Het apparaat aansluiten op een ander stopcontact van een andere groep dan waar de ontvanger op is aangesloten.
- Uw leverancier of een ervaren radio- of tv-technicus om advies vragen.

Dit apparaat voldoet aan de in deel 15 van de FCC-voorschriften geformuleerde eisen. Aan het gebruik worden de volgende twee voorwaarden gesteld: (1) dit apparaat mag geen schadelijke interferentie veroorzaken, en (2) dit apparaat moet met elke ontvangende interferentie kunnen omgaan, inclusief interferentie die een ongewenste werking kan veroorzaken.

IC-verklaring

Dit apparaat voldoet aan de vergunningvrije RSS-normen van Industry Canada. Aan het gebruik worden de volgende twee voorwaarden gesteld:

- (1) Dit apparaat mag geen interferentie veroorzaken; en
- (2) Dit apparaat moet met elke interferentie kunnen omgaan, inclusief interferentie die een ongewenste werking van het apparaat kan veroorzaken.

De term "IC:" voorafgaand aan het certificatie-/registratienummer geeft alleen aan dat voldaan is aan de technische specificaties van Industry Canada. Dit product voldoet aan de toepasselijke technische specificaties van Industry Canada.

Garantie

Als er sprake is van een functioneel gebrek dat te wijten is aan een productiefout, zullen wij het product vervangen. Deze garantie geldt niet voor schade die het gevolg is van misbruik van het product.

NB!

Als u probeert uw Unimouse uit elkaar te halen, vervalt de garantie.